



LA CARTA DEI SERVIZI



PREMESSA

La Carta dei Servizi dell'Associazione CFP CNOS-FAP Tusini è lo strumento con la quale descriviamo la nostra organizzazione, le sue finalità le attività che realizziamo e i valori cui ispiriamo la nostra azione.

L'obiettivo è quello di favorire l'accesso ai servizi, in modo trasparente, fornendo risposte di qualità sotto il profilo contenutistico e metodologico, dentro una cornice di valorizzazione umana di tutti i soggetti coinvolti.

Le origini della "mission"

Dedicarsi alla formazione dei giovani è stata per i Salesiani, fin dalle loro origini, una delle attività più importanti e caratterizzanti.

Don Bosco, il fondatore, inizia, attorno al 1860 a Torino, l'attività pastorale, educativa e sociale attraverso il recupero dell'istruzione a favore dei giovani appartenenti alle fasce più deboli della società.

Organizza scuole serali e domenicali, nonché i laboratori artigianali, nei quali iniziano a formarsi i primi apprendisti, acquisendo precise professionalità, sulla base di criteri educativi e umani rispettosi della persona.

Gli Istituti e le Scuole Professionali Salesiane si sono sempre caratterizzate per sviluppare, parallelamente alla dimensione d'aula, un apprendimento tecnico-operativo, configurato in modo da simulare, per quanto possibile, la realtà aziendale.

I Salesiani arrivano a Verona oltre un secolo fa: il 17 novembre 1891. Il primo nucleo era formato da tre persone, venute ad assumere la direzione del «Patronato dei figli del popolo». Nel 1896, nella sede di via Rigaste San Zeno, iniziano i primi corsi professionali di calzoleria, falegnameria e sartoria. Nel 1926 l'Istituto «Don Bosco» – che nel frattempo aveva aperto anche il ginnasio-liceo – aggiunge un altro tassello nel mosaico della formazione professionale con nuovi edifici e con il laboratorio di meccanica e dei fabbri ferrai. Nel 1937, con l'apertura della tipografia, il quadro delle professioni artigianali, caratteristiche del periodo antecedente la seconda guerra mondiale, si completa.

Nel 1990 i Salesiani trasformano la scuola media Tusini, situata sulle colline di Bardolino, in centro di formazione professionale per dare una risposta alle esigenze locali nell'ambito elettrico-termoidraulico e meccanico. Dal 2013 è stato aggiunto dapprima il settore degli Addetti alle Vendite e successivamente il settore dall'anno 2020 il settore Vitivinicolo.

Il territorio del Baldo-Garda, infatti, era privo, fino a quel momento, di istituzioni che operassero nell'ambito della formazione professionale regionale. Si progettano e si realizzano varie attività a favore di giovani del territorio, si effettuano colloqui, secondo l'approccio sopra menzionato, con studenti e famiglie e con lavoratori in apprendistato.

Collaborazioni con organizzazioni ed enti territoriali

Per la realizzazione dei progetti di formazione professionale la sede dei Salesiani Bardolino Tusini collabora con diverse organizzazioni ed enti territoriali, quali:

1. La Regione del Veneto.
2. Provincia di Verona.
3. COSP di Verona (Comitato per l'orientamento scolastico e professionale).
4. CCAA Agenzia Verona.
5. CENTRO PER L'IMPIEGO DI AFFI, quale interlocutore privilegiato per un feed-back continuo sulle esigenze formative ed occupazionali del territorio.
6. Le scuole secondarie di secondo grado.
7. Le aziende presenti sul territorio rispetto ai settori interessati dalla nostra formazione.



Attività del CFP Salesiani Bardolino Tusini

Le più importanti tipologie di interventi erogati finora riguardano:

- formazione iniziale a qualifica triennale e quarto diploma tecnico con sistema duale;
- formazione continua, con corsi di aggiornamento e riqualificazione, a finanziamento pubblico e privato;
- servizio di orientamento per i ragazzi in obbligo formativo e per le aziende;

L'ORGANIZZAZIONE

Il personale coinvolto

Per le attività formative e i servizi di cui sopra, il Centro dispone delle seguenti risorse umane:

Funzioni assolte*	N. di persone
1. Direzione	2
2. Formatori-docenti	20
3. Formatori-coordinatori di classe	8
4. Orientamento	2
5. Coordinatori di settore	3
6. Gestione qualità	1
8. Gestione economico-finanziaria	1
9. Marketing	1
10. Progettazione	2
11. Gestione rete informatica	1
13. Segreteria e altri servizi ausiliari	4

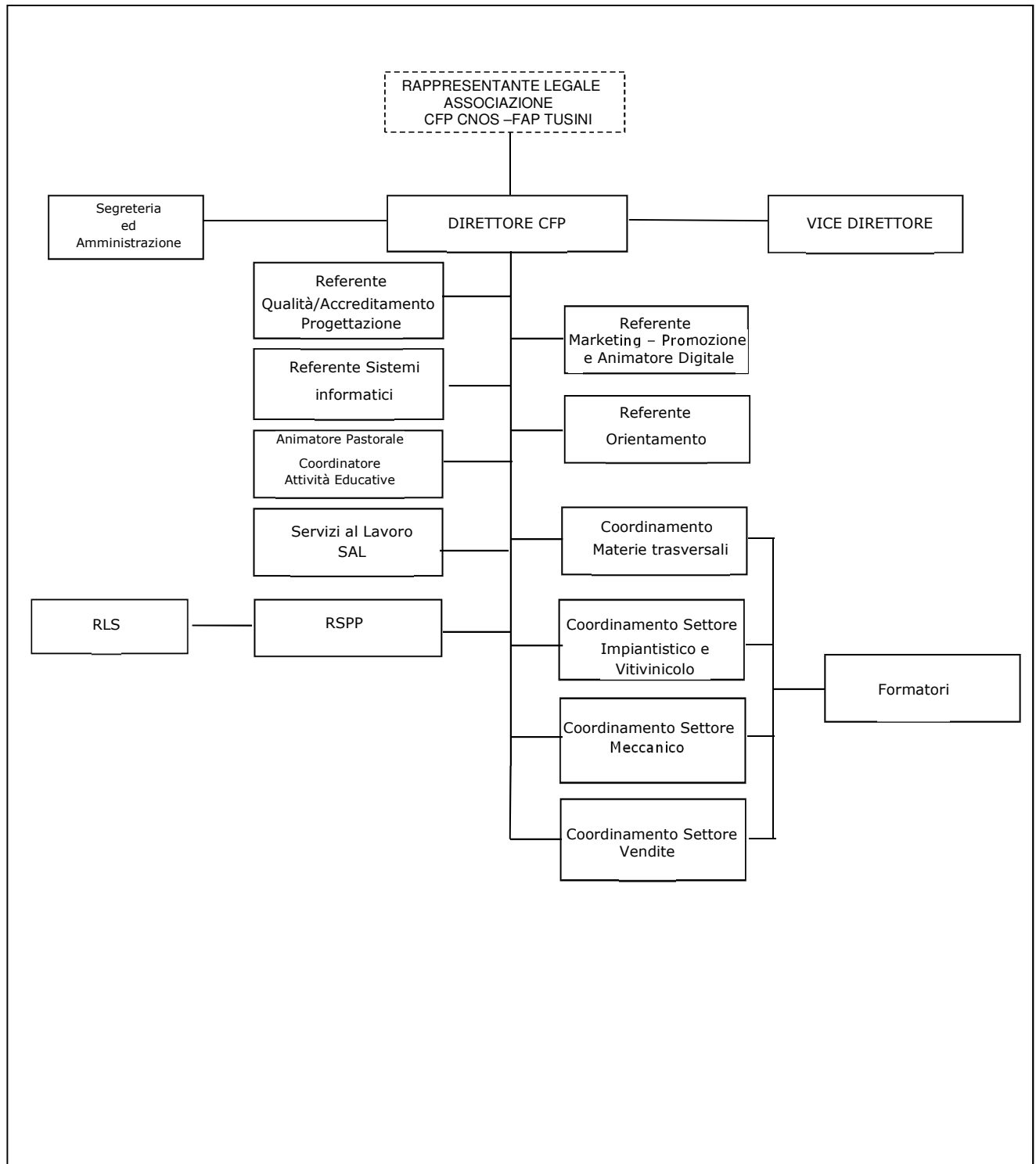
*Alcune funzioni sono ricoperte dalle stesse persone

Gli accreditamenti e certificazioni ottenute

L'Associazione CFP CNOS-FAP Tusini è ente accreditato presso la Regione del Veneto con codice 3894.

Da marzo 2002, risulta inoltre certificata ISO 9001:2015 nel settore 37 (Progettazione ed erogazione di attività formative), con registrazione nr. 2598-A.

L'organigramma



L'OFFERTA FORMATIVA

Settore Meccanico

MECCANICO

DOPO LE MEDIE

SETTORE MECCANICO

**COSTRUISCI
IL TUO
FUTURO**

Iscriviti al Corso per

3

Operatore
Meccanico

anni

+

1

Tecnico

per la
programmazione
e gestione di impianti
di produzione
- sistemi a CNC

SISTEMA DUALE
Scuola/Apprendistato

SALESIANI
BARDOLINO

PERCORSO DIDATTICO

Materia	1° ANNO	2° ANNO	3° ANNO
COMPETENZE CULTURALI			
ITALIANO	4	3	3
STORIA/DIRITTO	1	1	1
LINGUA INGLESE	2	2	2
MATEMATICA	4	4	3
INFORMATICA	1	1	
SCIENZE	3	2	2
RELIGIONE	1	1	1
EDUCAZIONE MOTORIA	1	1	1
Tot. ore CULTURALI	17	15	13

COMPETENZE PROFESSIONALIZZANTI			
LABORATORIO MECCANICO	8	7	8
LABORATORIO MOTORISTICO		3	
DISEGNO/PROGETTAZIONE	3	3	3
TECNOLOGIA MECCANICA	2	2	4
AUTOMAZIONE			2
Totale ore PROFESSIONALIZZANTI	13	15	17
STAGE		160	240

CFP SALESIANI BARDOLINO TUSINI
Via Strada di Sem, 1 - Bardolino (VR) Tel. 045.62.11.31/0311
info.tusini@cnos-fap.it - www.tusini.it

In ogni ragazzo c'è un punto accessibile al bene.
Don G. Mosca

L'OPERATORE MECCANICO è in grado di:

- gestire macchine utensili tradizionali
- gestire macchine utensili semiautomatiche
- gestire macchine utensili a controllo numerico computerizzato (CNC)
- provvedere alla manutenzione di motori nautici
- provvedere all'installazione e al check-up di pneumatici per autovetture.

IL TECNICO PER LA PROGRAMMAZIONE E GESTIONE DI IMPIANTI DI PRODUZIONE – CNC è in grado di:

- produrre documentazione tecnica relativa a installazione, manutenzione e lavorazioni di particolari meccanici
- elaborare nuove soluzioni per la gestione degli impianti di produzione
- gestire tutte le fasi di lavorazione in modo autonomo
- provvedere al monitoraggio, all'assistenza e al ripristino delle macchine automatizzate
- lavorare in sicurezza e identificare situazioni di rischio per la salute e l'ambiente.

Settore Elettrico

SETTORE IMPIANTISTICO

DOPO LE MEDIE

COSTRUISCI IL TUO FUTURO

Iscriviti al Corso per

3

**Operatore
Elettrico**

3 anni

+

1

**Tecnico
elettrico**

1 anno

Impianti elettrici
civili/industriali

SISTEMA DUALE
Scuola/Apprendistato

PERCORSO DIDATTICO

Materie	1° ANNO	2° ANNO	3° ANNO
COMPETENZE CULTURALI			
ITALIANO	4	3	3
STORIA/DIRITTO	1	1	1
LINGUA INGLESE	2	2	2
MATEMATICA	4	3	3
INFORMATICA	1	1	1
SCIENZE	2	2	2
RELIGIONE	1	1	1
EDUCAZIONE MOTORIA	1	1	1
Tot. ore CULTURALI	16	14	13

COMPETENZE PROFESSIONALIZZANTI	1° ANNO	2° ANNO	3° ANNO
DISEGNO / PROGETTAZIONE	2	2	
LAB. IMPIANTI ELETTRICI CIVILI	8		
LAB. AUTOMAZIONE		6	6
TECNOLOGIA ELETTRICA	2		2
TECNOLOGIA IDRAULICA		2	
ELETROTECNICA	2	2	2
DOMOTICA			2
LABORATORIO IMPIANTI			5
LABORATORIO IDRAULICO		4	
Totale ore PROFESSIONALIZZANTI	14	16	17
STAGE		160	240

CFP SALESIANI BARDOLINO TUSINI
Via Strada di Sem, 1 - Bardolino (VR) Tel. 045.62.11.310/311
cfp.tusini@cnos-fap.it - www.tusini.it
salesiani_bardolino_tusini

In ogni ragazzo c'è un punto accessibile al bene.
Don G. Botto

L'OPERATORE ELETTRICO si occupa di:

- impiantistica residenziale
- impiantistica terziaria
- domotica
- gestione impianti industriali
- automazione industriale
- installazione di impianti elettrici automatici e di impianti idraulici, realizzati con tecnologie integrate
- fonti energetiche rinnovabili orientate al risparmio energetico.

IL TECNICO ELETTRICO – IMPIANTI ELETTRICI CIVILI/INDUSTRIALI si occupa di:

- partecipa alla progettazione e installazione in completa autonomia impianti elettrici civili ed industriali in base alle indicazioni della normativa vigente
- cablare impianti elettrici
- elaborare nuove soluzioni per la gestione degli impianti di automazione industriale e di gestione energetica
- organizzare l'esecuzione lavorativa di altri

Settore Vitivinicolo



VITIVINICOLO

DOPO LE MEDIE

SETTORE

COSTRUISCI IL TUO FUTURO

Iscriviti al Corso per

3

Operatore
gestione cantina
conduzione vigneto
wine marketing

+

1

Tecnico
vitivinicolo

SISTEMA DUALE
Scuola/Apprendistato



SALESIANI
BARDOLINO

PERCORSO DIDATTICO

Materie	1° ANNO	2° ANNO	3° ANNO
COMPETENZE CULTURALI			
ITALIANO	4	3	3
STORIA/DIRITTO	1	1	1
LINGUA INGLESE	2	2	2
MATEMATICA	4	3	3
INFORMATICA	1	1	
SCIENZE	3	2	2
RELIGIONE	1	1	1
EDUCAZIONE MOTORIA	1	1	1
Tot. ore CULTURALI	17	14	12

COMPETENZE PROFESSIONALIZZANTI			
TECNICHE CANTINA	2	2	3
LABORATORIO CANTINA	3	3	3
TECNICHE VIGNETO	2	2	3
LABORATORIO VIGNETO	3	3	2
WINE MARKETING	2	3	2
LOGISTICA		2	2
MANUTENZIONE IMPIANTI			2
ECONOMIA	1	1	1
Totale ore PROFESSIONALIZZANTI	13	16	18
STAGE		160	240

CFP SALESIANI BARDOLINO TUSINI
Via Strada di Sem, 1 - Bardolino (VR) Tel. 045.62.11.310/311
c.f.p. tusini@cnos-fap.it - www.tusini.it
salesiani_bardolino_tusini








In ogni ragazzo c'è un punto accessibile al bene.
Don J. Bosco
 

L'OPERATORE GESTIONE CANTINA, CONDUZIONE VIGNETO e WINE MARKETING di occupa di:

- operare nella conduzione del vigneto durante le fasi di potatura, diradamento, trattamento e vendemmia
- collaborare alla conduzione dei macchinari e al controllo delle fasi di vinificazione
- operare nella gestione della cantina ed in particolare nelle fasi di ricezione e trattamento dell'uva, torchiatura, cura del mosto, controllo della fermentazione, travaso, chiarificazione, imbottigliamento e vendita
- operare nella comunicazione e nel marketing attraverso specifici software di graphic e web design
- creare un'esposizione di prodotti con competenze di visual merchandising per aumentare la competitività nel rispetto della tipicità e della qualità.

IL TECNICO VITIVINICOLO:

- acquisisce le competenze necessarie per pianificare in collaborazione con le altre figure professionali tutte le fasi necessarie alla conduzione del vigneto e alla gestione della cantina.
- Sa proporre soluzioni dinanzi alle varie problematiche che sorgono in itinere sia nella fase produttiva che nella fase di marketing
- sa coordinare l'esecuzione lavorativa di altri



MODALITA' DI ACCESSO AI CORSI E AI SERVIZI OFFERTI

1. RICHIESTA DI INFORMAZIONI SUI CORSI E SUI SERVIZI OFFERTI

Finalità:

fornire informazioni sui corsi e i servizi del centro, sulle modalità di accesso e sugli sbocchi professionali dei corsi di formazione professionali.

A chi rivolgersi:

*La **SEGRETERIA** dei Salesiani Bardolino Tusini*

Via Strada di Sem, 1
37011 BARDOLINO (VR)
tel. 045/6211310
e-mail: segreteria.bardolino@cnos-fap.it

2. RICHIESTA DI ISCRIZIONE-INSERIMENTO-COLLOQUIO ORIENTATIVO

Finalità:

Richiedere l'iscrizione a scuola, richiedere un passaggio da altra scuola, avere un colloquio orientativo in entrata e in uscita.

A chi rivolgersi:

*La **DIREZIONE** dei Salesiani Bardolino Tusini previo appuntamento in segreteria*

Via Strada di Sem, 1
37011 BARDOLINO (VR)
tel. 045/6211310
e-mail: segreteria.bardolino@cnos-fap.it

3. RICHIESTA DI CHIARIMENTI O CONTATTI CON UFFICI SPECIFICI O FORMATORI

Finalità:

Contattare uffici specifici (amministrazione, qualità, progettazione, ecc.) o i formatori, o per ogni altra necessità.

A chi rivolgersi:

*Chiamare il **CENTRALINO** e richiedere di parlare con l'interessato*

Via Strada di Sem, 1
37011 BARDOLINO (VR)
tel. 045/6211310
e-mail: cfp.bardolino@cnos-fap.it



4. UFFICIO SAL (SERVIZI AL LAVORO)

Finalità:

offrire agli allievi e alle aziende un servizio di profilazione e orientamento al lavoro.

A chi rivolgersi:

La **SEGRETERIA** dei Salesiani Bardolino Tusini

Via Strada di Sem, 1

37011 BARDOLINO (VR)

tel. 045/6211310

e-mail: segreteria.bardolino@cnos-fap.it

SUGGERIMENTI E RECLAMI

Suggerimenti:

Proposte che l'utente sottopone per migliorare la qualità dei servizi erogati. A discrezione dell'utente queste possono essere espresse verbalmente all'operatore o inviate per email.

Reclami:

Segnalazione di disservizio o di difformità tra quanto previsto nella Carta dei Servizi e quanto erogato.

È richiesta la formalizzazione scritta per email, raccomandata o documento depositato nel raccoglitore dei reclami.